

## 16. SÖYLEŞİ

### YOLLAR GENİŞLER; MEYDANLAR AÇILIRKEN BELEDİYE - HALK İŞBİRLİĞİ

— Belediye hizmetlerinin düzenlenmesinde ve özellikle herhangi bir semte yönlendirilmesinde hangi ölçütlere göre hareket ediyordunuz?

— Herhalde siyasal görüşlerine göre semtler arasında ayırım yapmam asla sözkonusu olamazdı. Tüm Safranbolu'nun Belediye Başkanıydım. Hizmet götürmede tek öncelik, hizmetin toplumsal açıdan ivedi olması ve o hizmette Belediye-halk işbirliğinin sağlanabilmesiydi.

#### ► YOLLARIN GENİŞLETİLMESİ, EN İVEDİ HİZMET

40 yıl önce en ivedi hizmet, şehir içi yolların genişletilmesiydi. Bunun için de halkın ilgisinin ve katkısının olduğu semtlere öncelik vermektir. 1970'li yıllarda, Safranbolu yolları, ancak bir motorlu taşıtın geçebileceği kadar dardı. Yolların çoğu kesimi kamyon, otobüs ve hatta minibüs gibi araçların, karşı karşıya geldiklerinde birbirlerine değmeden geçmelerine müsait değildi.

Bu arada, şehir içi yolcu taşımacılığında çok önemli bir işlevi üstlenmiş bulunan Belediye Otobüslerinin seyir güzergahı da aynı durumdaydı. Üstelik Çarşı'da Hamamönü'nde ve Bağlar Köyü'nde, otobüslerin değil park etmesini, geri dönüş için rahatlıkla manevra yapabileceği genişlikte bir alan da yoktu.

Bu olumsuzluklar, yollar genişletilmek; Çarşı'da ve Bağlar'da meydanlar açılmak suretiyle giderilebilirdi. İmar planı bu uygulamaya engel değildi. Çarşı'da Kazdağlıoğlu Camisi çevresinde meydan açılması, 1974'te Yük.Mimar Baran İDİL'e hazırlatılan plan değişikliğiyle mümkün oldu.

#### A- İLK KAZMA DİBEKÖNÜ'NE VURULUYOR

Bağlar Dibekönü sakinlerinden Osman IŞIKGÜL, Mayıs/1974 başında bir gün Belediye'ye geldi. Kavaklar Camisi'nden Dibekönü'ne inen yolun çok dar, kaldırımlarının tamamen bozuk olduğunu, mahalle komşularının bahçelerinden birkaç metre eninde bir bölümü, yol boyunca, yolun genişlemesi için bağışlamaya hazır olduklarını; ancak yolun genişlemesi nedeniyle, yıkılacak bahçe duvarlarını Belediye'nin yapmasını istediklerini bildirdi.

Osman IŞIKGÜL'ü, çocukluğumda babamın kahvehanesinin karşısında kunduracılık yaparken tanırdım; daha sonra Belediye Zabıta Memuru olmuştu. Bana geldiği sırada Demir Çelik İşletmelerinde çalışıyordu. Sosyal yönü güçlü, güvenilir bir kişiydi. Belediye halk işbirliğinin ilk örneğini sergileyebilecektik. Önerisini hemen kabul ettim, kendisinden ayrıca bizzat yardımını rica ettim.

Kara Mahir'in (*Mahir DOĞAN*) kullandığı Belediyenin kepçesi ve mevcut iki damperli kamyonu ile Fen İşlerinin tüm işçileri Dibekönü'ne sevk edildi. Bir yandan duvarlar yıkılıyor, yol kotundan yüksek bahçe toprağı hafredilip taşınıyor, öbür yandan genişleyen yolun kenarına bahçe duvarları yeniden yapılıyordu. Kısa sürede yol genişletildi, yola stabilize malzeme döküldü.

Mahallenin ve Safranbolu'nun renkli kişilerinden emekli öğretmen Hüdai KAVUŞTURUCU'nun (*Meşebaş*) Anadol marka arabası için bahçesine yaptırdığı garaj, bir köşesinden 70-80 santim kadar imar yolunun içinde kalıyordu. Yol o noktada yeterli genişlikte olduğu için, garajı yıkıp geriye çekmek gereksizdi. Fakat yıkılabileceğinden çok çekindiğinden Belediye'ye nakdi bağışlarda bulundu.

Ayrıca, o sırada ya Rusya'ya ya da Uzakdoğu'ya seyahate çıkmıştı; her gittiği yerden bana mektup yazıyor, yıkmama konusunda verdiğim sözü anımsatıyor, beni "*süper başkan*" gibi sıfatlarla pohpohlayarak sözümden dönmememi sağlamak istiyordu. Mektuplarını arkadaşlara gösteriyor, mizacını ve amacını bildiğimizden gülmekten kendimizi alamıyorduk.

Kamulaştırma bedeli ödenmeksizin genişletilen bu yol, Memurevleri'ni, Dibekönü üzerinden Kavaklar'a bağlıyordu. Sadece Kavaklar Camisi yanında yolu genişletmek olanağı bulunamayınca, Hıfzı İPÇİOĞLU'na ait bahçe, bir yıl sonra kamulaştırılarak, yol caminin önü yerine arkasından, Kavaklar yoluyla birleştirildi. Böylece Niyazi YILDIRIM'ın evi önünde de geniş bir kavşak oluştu.

### **B- "KÖYİÇİ, TAYYARE MEYDANI MI OLUYOR ?"**

Dibekönü'ndeki uygulama ilk denemeydi, halk ile Belediye birlikteliğinin ilk örneğiydi. Bundan güç ve cesaret aldım. Hemen Arslanlar-Kavaklar-Çakmakçayırı -Köyiçi-Müftüpinarı-Çampınarı-Arslanlar otobüs güzergahını oluşturan yolun genişletilip düzenlenmesine geçildi.

Bu güzergahtaki bahçe sahipleri, 1974 yılı bir yaz gecesinde Kavaklar kahvesinde toplantıya çağırıldı, Belediye Meclis üyeleri ve teknik elemanları da oradaydı; Belediye Mühendisi Kemal TUNCER tarafından imar planı üzerinde açıklamalarda bulunularak, yol çalışmaları hakkında bilgi verildi. Kendilerine bahçelerinin genişleyen yol içersinde kalacak bölümleri için kamulaştırma bedeli istemeyeceklerine ilişkin taahhütnameler imzalatıldı. Belediye olarak da yıkılan duvarlarının yapımı taahhüdünde bulunuldu.

Bu sırada, "*Kel Hamdi*" lakabıyla bilinen Hacımemişzade Hamdi Efendi'nin oğlu Ahmet MEMİŞOĞLU'na ait, Köyiçi'ndeki bahçenin (halen Safran Konak), yarısının, burada oluşturulacak meydan içersinde kalacağını öğrenen, bahçe sahibinin yakını, "*Küçük Mehmet*" lakaplı Mehmet MEMİŞ'in "*Kızıltan Bey, Köyiçi'ne tayyare mi inecek, bu kadar geniş meydan olur mu?*" demesini hiç unutamam.

Unutulmaması gerekli ve çok önemli bir başka olgu da, bahçesinin çok geniş bir bölümünün, bedel ödenmeksizin meydana dönüştürülmesine seve seve razı olan Ahmet MEMİŞOĞLU'nun, toplumsal amaçlarla özveride bulunmak gibi, çok erdemli bir davranışın en güzel örneğini sergilemiş bulunmasıdır.

Arslanlar-Köyiçi-Arslanlar yol genişletme çalışmaları Belediye olanakları ile üstesinden gelinemeyecek boyutlardaydı, yıkılan duvarların yapımı işi, bir yükleniciye ihale edildi; Belediye olarak, bahçelerin yolda kalan kısımlarındaki toprağın hafriyatı ile taşınmasına çalışılıyordu.

Antep Sokağı ile Kavaklar yolunun birleştiği köşede, eski Belediye Başkanlarından Osman PAÇAÇIOĞLU'nun yüksek bahçe duvarı ilk önce yıkılarak işe başlandı. Buradan Kavaklar Kahvesine kadar yol hem dar, hem de yüzeyi bir sel yatağı görünümündeydi, Köyiçi'ne ancak Ağustos/1974 ayının son günlerinde

gelinebildi. Köyiçi'nde Ahmet MEMİŞOĞLU'nun bahçesinde çok fazla toprak hafriyatı yapılması ve bu toprağın taşınması sözkonusuydu.

1974 yılı 30 Ağustos Zafer Bayramı, Cuma gününe rastladığından, hafta tatili ile birlikte 3 gün resmi tatil olacaktı. Bu üç gün boyunca, Köyiçi'nde, Karayolları'nın bir dozeri ile Zonguldak YSE'nin (Yol Su Elektrik İl Müdürlüğü, 1980 sonrasında "Köy Hizmetleri İl Müdürlüğü" ve 2000'li yıllarda da "İl Özel İdaresi İmar ve Kentsel İyileştirme Müdürlüğü" adını aldı) damperli kamyonlarından yararlanmayı düşündüm.

İlgililer, resmi tatilde çalışan işçilere toplu sözleşme gereği ödenmesi gerekli üç yevmiye ile araçların akaryakıtının Belediye olarak karşılanması ve personelin de rızası bulunması kaydıyla uygun buldular. YSE'nin kamyon şoförleri Safranbolulu olduklarından, kendileriyle görüştüm, hemen kabul ettiler.

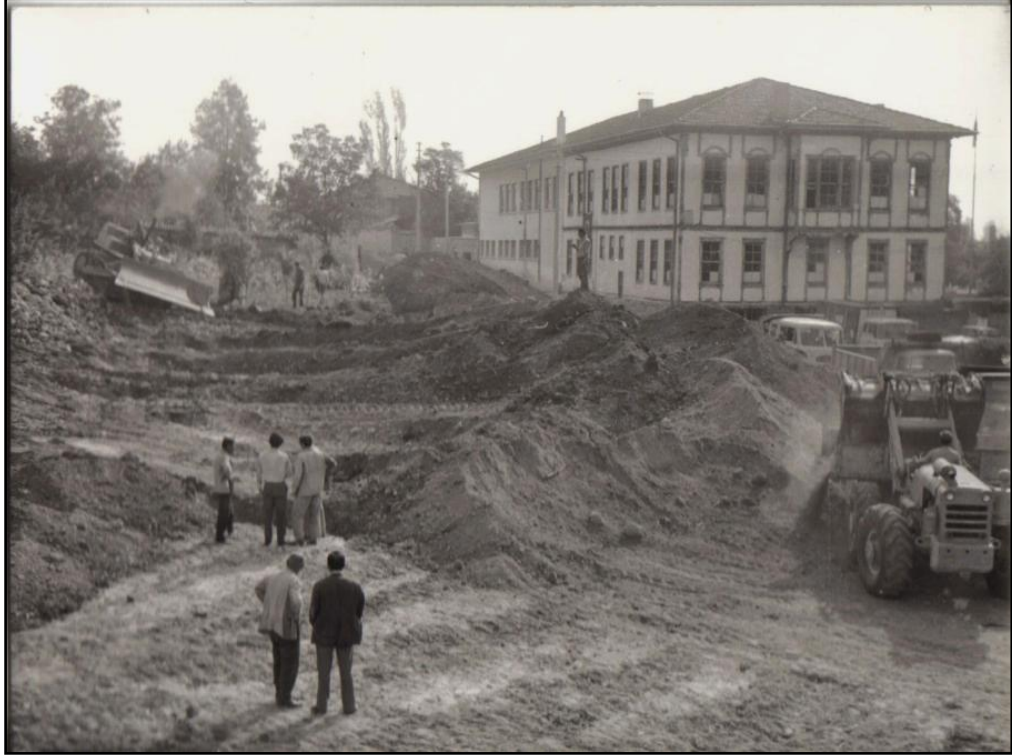


Safranbolu'da İLKSES Gazetesi (11.10.1974)

Karayolları, Kastamonu-Karabük yolunun yapımı için Konarı Köyüne kurduğu şantiyeden bir dozeri ve operatörünü görevlendirdi. Ancak Babasultan Mahallesi'ne girişte, iki evin arasındaki yol o kadar dardı ki, geçemeyen dozer, Kirkille yolundan dolaştırarak Bağlar'a götürülmek zorunda kalındı.

Bayram sabahı erkenden çalışmalar başladı, dozer gibi güçlü bir aracın kazdığı toprağı, Kara Mahir'in Belediye kepçesi, 4'ü YSE'ye, 2'si Belediyeye ait damperli kamyonlara yüklemede yetersiz kalıyor, dağlar gibi toprak tepeleri oluşuyordu. Hafredilen bahçe toprağını kendi bahçesine götürmek isteyeneye yardımcı olunuyor, Mezbaha altı gibi uzaklara taşıma külfeti azalıyor.

Saat 16.30'a doğru birden bire dozerin gürültülü çalışması duyulmaz oldu; makinenin yanına gittim. Dozer operatörü "efendim piston kolu kırıldı, bu kol dozerin önündeki bıçağın ileri, geri ve aşağı yukarı hareketini sağlar" deyince, "Konarı'daki şantiyede yedek parçası yok mu?" diye sordum. "Orada olmadığı gibi, Kastamonu Bölge Müdürlüğü'nde de olmayabilir" yanıtını alınca bir anda yıkıldım. Tüm planlar suya düşmüştü. Bayram tatilinden yararlanıp Köyiçi meydanını açmak olanağı yitirilmiş olacaktı. Resmi tatil günü, hangi Karayolu yetkilisine ulaşıp, sorun nasıl çözüme kavuşturulabilirdi?

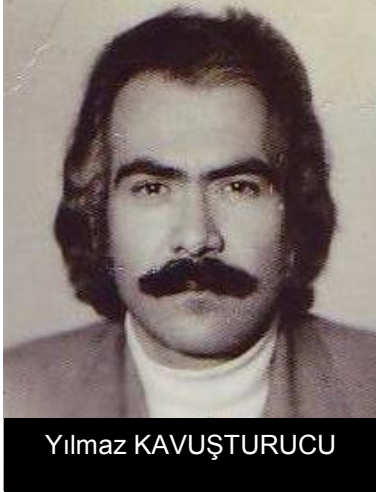


**Köyü meydanı açılıyor-1974 (Üstte Kız Teknik ve Meslek Lisesi)**

### ► CAN KURTARAN SİMİTİ

Katipler'in evinin (halen Safir Konak) altındaki kahvehanenin önünde oturup, çaresiz kara düşünmeye başladım; Demir-Çelik'in otobüsü geldi, saat 8.00-16.00 vardiyasında çalışanları Köyiçi'ne bıraktı. Otobüsten inenlerden Yılmaz KAVUŞTURUCU beni gördü, olagan dışı bir durum olduğunu anlamış olacak ki, "ne oldu" diye sordu.

Olanları anlatınca, "kırılan parçayı bana ver, bir de araba bul, Karabük'e gideyim, Demir Çelik'te yenisini yaptırıp getireyim" dedi. Demir-Çelik İşletmeleri Genel Müdürüymüş gibi kesin konuşuyordu, "git işine, benimle dalga mı geçiyorsun, akşam oldu, bu saatte kimi bulup, kiminle görüşülür de ne yaptırılabilir" dediğimde, "sana ne, yaptırarak olan ben değil miyim" diye karşılık verdi.



Yılmaz KAVUŞTURUCU

Baktım ki çok ciddi ve iddialı konuşuyor, inanamasam da, "denize düşen yılan sarılır" örneğindeki çaresizlik içersinde, dozer operatöründen acele kırılan parçayı sökmesini, Belediye personelinin de kendisine yardımcı olmasını istedim. Mahir DOĞAN'a, Belediye'nin Taunus binek arabasıyla, kırık parçayı alıp, Sayın KAVUŞTURUCU'yu Karabük'e götürmesi talimatını verdim.

Köyiçi'nden ayrılmadım, hemen dönmelerini söyleyerek çalışanları ye-meğe gönderdim. Aradan 3 saate yakın bir süre geçti, Taunus geldi, sevgili arkadaşım Yılmaz KAVUŞTURUCU, bir elinde kırık parça, öbür elinde yeni yaptırdığı parça, muzaffer bir komutan edasıyla arabadan indi. Bana, "bak bakalım olmuş mu" dedi. Ben ne anlardım, dozer operatörünü çağırdım, "olmuş" dedi, yine inanmadım, "makineye tak, çalıştır da görelim" dedim. 15-20 dakika sonra yeni parçanın kusursuz bir biçimde işlevini yaptığı anlaşılınca, defalarca arkadaşşıma teşekkür ettim, "can kurtaran simit" olmuştu.

Yılmaz KAVUŞTURUCU'nun kendine özgü sempatik nitelikleriyle Demir Çelik camiasında tanınan ve sevilen bir kişi olduğunu biliyordum. Yetki ve sorumluluğu gerektirir üst görevlerde bulunmasa da, bu konumda olanların bile, bu kadar kısa sürede üstesinden gelemeyecekleri bir işi becerecek düzeyde Demir-Çelik İşletmelerinde etkin olabileceğini düşünememiştim. Okul arkadaşım Yılmaz KAVUŞTURUCU ile iftihar ettim, onur duydum. Her yerde ve her fırsatta bu olayı anlatmaktan da, büyük bir zevk ve keyif aldım.

Karayolları'na ve YSE'ye mensup olanlar dahil, tüm personeli topladım, programımızda 5 saat kadar bir duraklama olduğunu, bunu telafi etmek için gece yarısı saat 01.00'e kadar çalışmak isterlerse, kendilerine bayramlara özgü 3 gündelik değil, 4 gündelik ödeyeceğimi söyledim; hiç biri itiraz etmedi.

Elektrikçi Osman Usta ve ekibini çağırdım; güçlü ampullerle çalışma alanının yeterince aydınlatılması sağlandı. Mahalle sakinlerinin evlerine Belediye Zabıta memurunu gönderdim; olaylar anlatılarak, gece çalışılırken olacak gürültüden dolayı özür dilediğimi duyurdum.

Mahalleliden de hiçbir tepki olmadı; ancak çok sevdiğim, değerli bir okul arkadaşımın bahçesindeki armut ağacının hafriyat sırasında sökülüp atılması, o arkadaşımın büyük bir tepkisine neden oldu. Bana, ağacın babasının hatırası olduğunu, zarar vermemek için dikkatli olunmasını söylemiş, ben de bunu ilgililere tembih etmişim. Ancak gece karanlığında dikkatsizlikle olan olmuştu. Arkadaşım ile kişisel ilişkilerim tamamen bozuldu; düzelmesi zor oldu, uzun zaman aldı.

#### ► KURTULUŞ MEYDANI VE ATATÜRK ANITI

Bağlar'daki yol çalışmaları Belediye'ye 115.000 liraya mal oldu; Köyiçi meydanının açılması da Eylül/1974'de tamamlandı. Kız Meslek Lisesi yönünden gelen büyük araçların birkaç manevrayla, sola Arslanlar tarafına dönebildikleri ve bir iki aracın dahi park edemediği Köyiçi kavşağı, meydana dönüşünce, darlıktan kurtulduğu için, buraya 01 Ekim 1974 tarihli Belediye Meclisi kararıyla "*Kurtuluş Meydanı*" adı verildi.

Bir iki yıl önce, Kale'deki Hükümet Konağı'nın önündeki havuzun üstü kapatılmış, oraya yaptırılan bir kaide üzerine fiberglas'tan mamul bir ATATÜRK heykeli dikilmişti. Heykelin yaptırılmasında, Kimya Y. Mühendisleri Necla BAYAR KALAYCIOĞLU-Abdullah KALAYCIOĞLU çiftinin başını çektiği, Demir Çelik'te çalışan bir grup Safranbolulu öncü olmuştu.

Bu heykel, Bağlar'ın merkezi Köyiçi Kurtuluş Meydanı'na çok yakışacaktı. Kaymakam Yaşar KIRIMLI da uygun gördü. ATATÜRK heykeli burada hazırlanan bir mermer kaide üzerine yerleştirildi; kaidenin ön yüzüne Yüce Atatürk'ün en değerli ve en anlamlı söylemi olan "*Ne Mutlu Türküm Diyene*" özdeyişi sarı madeni harflerle yazıldı.

Heykel meydana çok yakıştı; kaidesinin çevresi çiçeklendirildi. 29 Ekim 1974 Cumhuriyet Bayramı günü anıtın açılışı yapıldı. O yılın Cumhuriyet Bayramı törenleri de orada düzenlendi.



Kurtuluş Meydanı'nda 29 Ekim 1974'te ilk kez Cumhuriyet Bayramı kutlanıyor

!990'lı yıllara gelindiğinde Kurtuluş Meydanı'ndaki Atatürk heykeli kaldırıldı; yerine geniş bir alanı kaplayan, etrafı kocaman taşlarla kaplı bir havuz yapıldı, meydanın adı da değiştirildi. *"Bu yeni düzenlemenin gerekçesi nedir, heykel nereye götürüldü?"* Safranbolu'da hiç kimse bu konularla ilgilenmedi.

Ayrıca Sadri Artuç caddesi yakınında, Atamerkez adlı İş Hanı karşısındaki heykelin, Safranbolu'daki ilk Atatürk heykeli olduğunu söyleyerek övünenler de oldu; buna da hiç karşı çıkan bulunmadı.



Kaymakam, Garnizon Komutanı ve Belediye Başkanı,  
Emniyet mensupları ile birlikte anıtın açışında bir arada (29.10.1974)

### — Bağlar'da yol çalışmaları Köyiçi'nde mi son buldu?

— Hayır, devam edildi. Bir yıl sonra, 1975 yılında da Kurtuluş meydanı-Müftüpinarı-Çampınarı-Arsanlar yolunun genişletilmesi tamamlandı. Bu amaçla, Çampınarı'nda yol üzerinde kalan Dökmeciler'in evi yıkılarak, bahçenin iç kısmına Belediye olanaklarıyla küçük bir ev yapıldı. Bu yol için, uzun bir şerit halinde, en fazla Terzi Celal Amca'nın (ERKUT) bahçesine girildi. Kendisine ve kamulaş-

tırma bedeli istemeksizin bahçelerinin bir bölümünü seve seve yola terkeden tüm hemşehrilere, Safranbolu adına hep minnet ve şükran duyguları içinde olundu.

### C- AKBAYIR YOLU DA GENİŞLİYOR

Arsıanlar'ı Akbayır'a bağlayan yolun genişletilmesi ve otobüs seferlerinin Akbayır Camisine kadar uzatılması da gerekiyordu. Bu amaçla, Çampınarı ve Cebeci Sokak'tan itibaren "Kıraathaneci" Hakkı YURTTAŞ'ın evinin bulunduğu kavşağa kadar olan çok daracık yolu açmak düşünöldü. Ancak, bu güzergahta oturan hemşehriler, bahçelerinden yol için yer vermeye rıza göstermediler.

Bunun üzerine, 1976 yılında Salim Alpay Çarşısının altından Kıraathaneci amcanın evinin önüne ulaşan güzergahın genişletilmesine başlandı. Sonra Kabakçı camisi'ne ve oradan da Akbayır camisi'ne kadar uzanan dar yol, gerektiğinde kamulaştırma da yapılarak, bahçe duvarları geri çekilmek suretiyle genişletildi. Bu düzenlemeler sonrasında, 1978 yılında Akbayır'a otobüs seferleri başlandı. Daha sonra Akbayır'dan Cırık bahçesine inen yolun ıslahıyla, Emek Mahallesiyle de bağlantı sağlandı.



İLKSES (29.06.1978)

— Bugün kentin Çarşı olarak adlandırılan "Şehir" kesiminde hangi düzenlemeler gerçekleştirildi?

— Tarihsel kesim Şehir merkezinde ilk uygulama Kazdağlıođlu meydanının açılmasıdır; onu Beybađı kavşađı ve Sabri Asmaz geçiti takip etmiştir.

### D- KAZDAĞLIOĐLU MEYDANI AÇILIYOR

Kurtuluş Meydanı'ndan sonra, Çarşı'da Kazdağlıođlu camisi çevresinde bir meydan oluşturulması için Yük.Mimar Baran İDİL tarafından yapılan imar planı deđişikliği, İmar ve İskan Bakanlığınca onaylandığında, plan gereğince meydan içersinde kalan taşınmazların kamulaştırma işlemlerine başlandı.



Daha önce hiçbir kamulaştırma yapılmadığından, Belediye personelinin kamulaştırmada bilgi ve deneyimi yoktu. Kamulaştırma prosedürüne ilişkin tüm yasal işlemleri ben yaptım. 1319 sayılı yeni Emlak Vergisi Kanunu uyarınca emlak vergisi beyannamelerinin ilk kez verildiği 1972 yılında, her yerde olduğu gibi Safranbolu'da da mükellefler, az vergi ödemek için beyannamelerinde, taşınmazlarının değerini düşük göstermişlerdi.

Oysa, o sırada yürürlükteki 1961 Anayasası'nın 38 inci maddesi (bu madde birkaç yıl sonra Anayasa Mahkemesi'nce iptal edildi) uyarınca, bir taşınmazın kamulaştırma bedeli, vergiye esas değerinden fazla olamazdı. Bu yüzden kamulaştırılan binalara, rayiç değerlerinin belki dörtte biri kadar, toplam 300.000 lira dolaylarında bir bedel ödendi.

Aralarında Gulük Veli namıyla maruf Veli AYDOĞAN'a ait iki ev, Terzi Mustafa AYDIN'a ait bahçeli ev ve kahvehane, Arpacı Ali ÜNAL'a ait ev ve dükkan, Tevfik KÖŞELİ'ye ait eski otel ve kahvehane ile Mehmet AKÇAOĞLU'nun hanı başta olmak üzere, toplam 14 parça ev ve dükkanın yıkım işi için iki kez ihaleye çıkıldı, kimse talip olmadı. Bu koşullarda, Belediye olanaklarıyla yıkımı gerçekleştirmek zorunda kalındı.

Genç ve deneyimsiz olmasına karşın, çalışkan ve azimli Mühendis Kemal TUNCER'in yönetiminde Belediye personeli, 01 Mart 1975 günü yıkıma başladı. Yıkım sırasında yeni işe alınan, Belediye işçisi Satılmış KARAHARMAN'ın yaralanması üzücü oldu.

► **“ELİN OĞLU BAK NASIL YIKIYOR ?”**

Yıkımı seyirden dönerken, “Sarı Emin” olarak bilinen, AP'li Emin SARIHAN'ın, Kocaoğlan'ın fırınının önünde “*bu memlekette hiçbir yer yıkılamaz diyorlardı, elin oğlu bak nasıl yıkıyor*” diye kendi kendine söylendiğine tanık oluyorum ve bana bildiriliyordu. Ben de seviniyordum.

Yıkım tamamlanıp, enkaz kaldırıldığında eski adı “*Oduncu Pazarı*” olan, Kazdağlıoğlu camisi çevresinde büyük bir alan açılmış, Karabük dolmuşları ve Belediye otobüsleri ile Demir Çelik vardiya otobüsleri için büyük rahatlık sağlanmış; özel otolara da yeterli genişlikte park yeri ayrılmıştı.

Aradan 25 yılı aşkın bir süre geçtikten sonra, 2000'li yılların başında, Safranbolu'daki araç sayısı ve dolayısıyla oto park gereksiniminin en az 5-10 kat; turizmin hareketli olduğu günlerde belki daha fazla arttığı göz ardı edilerek, Kazdağlıoğlu Meydanı'nda Kültür Bakanlığı'nca yapılan yeni bir düzenlemeyi anlamak olanağı bulunmamaktadır.

Çarşı kesimine yeni otoparklar yapılmadan, Kazdağlıoğlu meydanının çevre ile uyumsuz biçimde bir taş yığınının dönüştürülmesinin kusur ve sorumluluğu, her ne kadar Kültür Bakanlığı'na yükletilmek istense de, Safranbolu'daki yerel yetkililerin ilgisizliği göz ardı edilmemelidir.

Kültür Bakanlığı bürokratlarının masa başında hazırladıkları, Safranbolu'ya yakışmayan bu projenin tamamına ve bu arada caminin giriş kapısının önü ile minare çevresinin kazılarak, daha önceden bulunmayan bir şadırvanı oraya oturtmalarına ve meydanın yarısından fazlasının kullanılamaz ve park yapılamaz bir hale dönüştürülmesine Safranbolu'daki yetkililer seyirci kalmışlardır.

### — Sanıyorum, meydana açılan yolda da genişletme yaptınız, değil mi?

— 1970’li yılların ortalarında, Çarşı otobüs durağından bir otobüs veya kamyon şoförü hareket edeceği sırada, karşıdan bir başka araç geldiğini gördüğünde, yol iki aracın geçebileceği genişlikte olmadığından hareket etmez, beklerdi. Yolun çıkışa göre sağ tarafında, blok halindeki yerli kayalar 2-2,5 metre kadar genişlikte kesildiğinde yoldan, iki büyük araç karşıklı olarak geçebilecekti.

Kazdağlıoğlu meydanı açılıp, Asmaz Bahçesinden yol geçirildikten sonra, söz konusu kayaların kesilmesine başlandı. Bu çalışmalarda dinamit işinden iyi anlayan *”Kara Cemal”* adıyla bilinen Belediye işçisi Cemal SARITAŞ’ın maharet ve cesaretini hep takdirle anırım.

Meydandan çıkışta bu yolun hemen başında, sağ taraftaki kayalık zeminden, şerit halinde 1-2 metre genişliğinde bir bölümün alınarak yola katılması işinde, oranın sahibini ikna etmek olanağı bulunamadı; anlayış göstermedi. Kamulaştırma yapmak zorunda kalındı.

Akçasu Mahallesi’nden komşum, çok uzaktan olsa da akrabam olan bu hemşehrim bana küstü, ben laf atsam da, konuşmayarak dargınlığı sürdürdü.

### E- HACI SABRİ ASMAZ GEÇİTİ



Aks kesen yokuşu’nun yeni görünümü (2009)

1970’li yılların ortalarında, Çarşı’yı Kıranköy’e nağlayan yol otobüs durağından itibaren, eski adı Kemerağzı olan sokaktan, halen Belediye garaj ve itfaiesinin bulunduğu Gazhane adı verilen semte doğru, sağ taraftaki kayanın hemen altından, çok dik ve dar bir yokuşla devam eder, Bartın karayoluna 180 derecelik bir virajla bağlanır, Beybağı’na doğru devam ederdi.

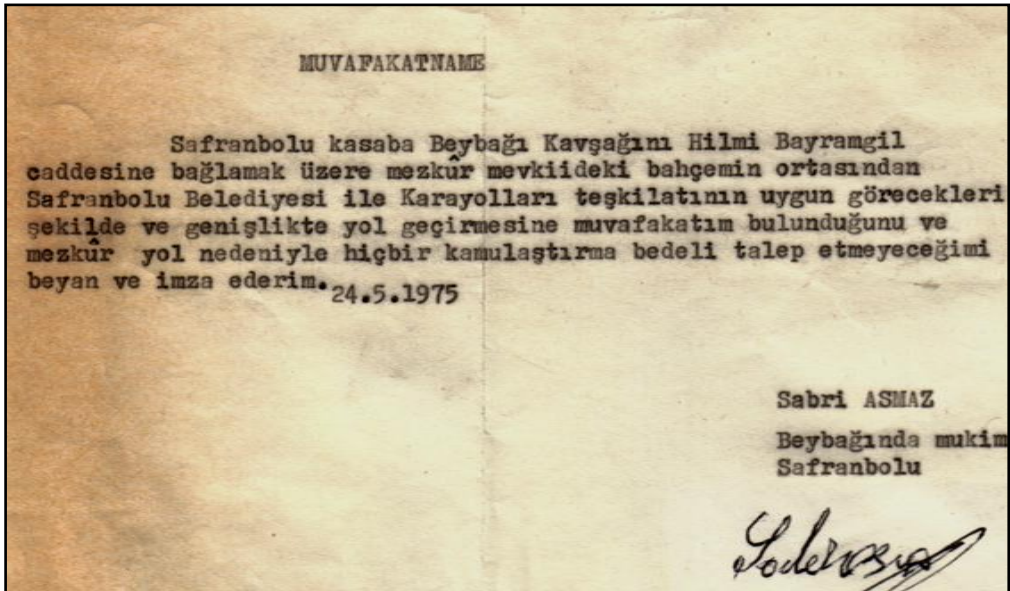
Oysa, Asmaz Konağı’nın yanından, bahçe içinden bir yol açılması, hem mesafeyi kısaltacak, hem de *”aks kesen yokuşu”* olarak ün salmış dik ve zemini çok bozuk, kaya dibindeki yokuştan kurtulmayı sağlayacaktı.

Bunun daha önceleri de düşünüldüğünü, ancak bahçe sahibi Hacı Sabri ASMAZ Amca’nın izin vermediğini, Belediye’nin de kamulaştıramadığını söyleyenlerin yanı sıra; böyle bir projeyi gerçekleştirmek için ciddi olarak üzerinde durulmadığını; önemsenmediğini ileri sürenler de vardı. Hangisi doğrudur, bilemem.

Bu konuyu önce Hacı Sabri ASMAZ Amca'nın damadı, yakın dostum, Demirbank Müdürü Mehmet MEMİŞOĞLU'yla görüştüm; uygun buldu. Ayrıca kayınpederinin benim için, "bu uşak çok iyi, çok başarılı ve çalışkan bir uşak; ah bir de komünist olmasa" dediğini de söyledi. Güldüm, Safranbolu'da "uşak", çocuk anlamında ve çocuk sözcüğü yerine kullanılır. Yaşlı ve çok dindar Hacı Amcanın, okuduğu gazetenin ve kimi sağcıların CHP'lilere çirkin politika gereği, haksız yere "komünist" demesinin etkisi altında böyle konuştuğunu da anladım..

Bir süre sonra Mehmet MEMİŞOĞLU, kayınpederiyle birlikte Belediye'ye geldi. Hacı Amca'ya ne yapmak istediğimi anlattım, "çok doğru, çok isabetli olur" dedi. Hiçbir bedel talep etmeksizin bahçesinden, uygun görülecek genişlikte yol geçirilmesine muvafakatını bildirir, 24.05.1975 tarihli hazırladığım belgeyi de duraksamaksızın imzaladı.

ASMAZ amcanın hayırsever olmadığı söylenirdi. Tamamıyla yalan olduğunu kanıtladı. Böyle bir yakıştımanın ne kadar haksız olduğunu gösterdi. En büyük hayırseverliği ve herkese örnek olacak unutulmaz davranışı da, bahçesinin tam ortasından, bahçenin yarısından fazlasını kaplayacak biçimde yol geçirilmesine, hiçbir kamulaştırma bedeli istemeksizin izin vermesi oldu. Bu Safranbolu'ya yaptığı çok büyük bağıştı.



Hacı Sabri ASMAZ'ın bahçesinden, bir bedel istemeksizin yol geçirilmesi için imzaladığı belge

Hemen Kastamonu'ya gittim; Karayolları Bölge Müdürü Murat YENİGÜN'den yardımını istedim; yerinde inceleme yapıldı. Beybağı'ndaki kaya, Bartın yönünden gelip, sağa 90 derece dönen virajın tepesinde bir şapka görünümünde, yolun tam üzerindediydi.

Kayanın eteği, bugünkü yolun ortalarından başlıyordu; kayayı da kesmek suretiyle geniş bir kavşak oluşturmak ve Gümüş yönüne doğru sağ taraftan, kayanın yamaçlarını da keserek yolu genişletmek konusunda anlaştık.

Bölge Müdürü, Belediye'nin emrine iki dozer, yüksek tonajlı iki damperli kamyon, 4 hortumlu çok güçlü bir kompresör, yetecek kadar dinamit ve bunlarla ilgili personeli vereceğini; başka hiçbir şeye karışmayacağını söyledi. Güvenlik önlemleri dahil, her türlü sorumluluğun Belediyeye ait olacağını kabullendim. *"Körün istediği bir göz, Allah verdi iki göz"* diye sevindim.

1976 yılı yaz mevsimi başında, Beybağı kayasının kesilmesiyle işe başlandı, kayanın üstüne kompresörlerle çok sayıda delik açılıyor, içleri dinamitle doldurulup patlatılıyordu. Ancak kaya çok sert ve homojen bir yapıda olmadığı için, patlamalar sonrasında büyük bloklar halinde parçalanma olmuyor, daha çok moloz görünümünde bir dağılma oluyordu. Bu yüzden çok fazla delik açmak ve çok fazla dinamit kullanmak zorunda kalındı.

Dinamit atılırken, yol Gümüş İlkokulu'nun yanından, Mescit Camisi civarından ve Bartın yoluna çıkışta Kayaboğazı'ndaki virajlardan ve Asmaz bahçesinin alt başından itibaren trafiğe kapatılıyor, bu noktalar arasında kalan alandaki evlere haber veriliyor, kimsenin dışarı çıkmaması sağlanıyordu.

Çok zahmetli oldu; patlamalar sırasında fırlayan taşlar, çevredeki evlerin damlarındaki kiremitleri parçaladı ve bu arada kayanın tam karşısında yol kenarında *"Kürdeliler"*e ait evin, yol tarafındaki duvarına parçalanan kayanın taş ve molozlarının tepelene yığılmasıyla ev, öbür tarafa, bahçeye doğru yan yattı. Çatısı ve kiremitleri tamamen parçalandı.

Evin sahibi, Dr. Mehmet ÜNSAL'ın annesi olan teyzeyi dışarı çıkartmak kabil olmamıştı; çok şükür kendisine hiçbir şey olmadı. Verilen tüm maddi zararlar Belediyece karşılandı, Kürdeliler'in evi, *"ev yürütenler"* olarak bilinen ustalara, onarttırılıp, eskisinden daha sağlam bir duruma getirildi.



Belediye Başkanı ile Karayolları Mühendisi, Beybağı kayasında kompresörle dinamit delikleri açmağa çalışan işçilerle

Çalışmalar sırasında en büyük sorun, Çarşı ile Kıranköy arasındaki trafiği yönetmekten kaynaklandı. Beybağı'ndan bir hafta kadar hiçbir araç geçmedi,

molozların kaldırılması da zaman aldı. Trafik sorunu, Gümüş İlkokulu'nun altındaki yol, çift taraflı ve dönüşümlü olarak tek yöne geçişli olarak kullanılmak suretiyle çözülmeye çalışıldı.

Mescit sokağı Çarşıdan çıkış için, eski Hükümet yokuşu ise, Çarşı'ya geliş yolu olarak kullanıldı. Bir Zabıta memuru Gümüş ilkokulu'nun altındaki üç yol ağzında, diğeri Mescit semtinde "Çelebiler" in evinin önünde bekliyor, araçlara bir süre Çarşı yönüne, bir süre Kıranköy yönüne yol veriliyordu. Telsiz ya da mobil telefon döneminin çok öncesinde olduğundan, iki memur yol verdikleri son aracın şoföründen yararlanarak birbiriyle haberleşebiliyordu.

En büyük sıkıntı, geniş araçların geçişi sırasında yaşanıyordu. Bu yolun Kilcioğlu Camisi yakınındaki en dar yerinde, dikkatsizlik sonucu, Beşgöz'den bir gencin, bahçe duvarı ile araç arasında kalarak ezilmesi, çok üzücü oldu.



Hacı Sabri Asmaz Geçiti ve kesilen Beybağı Kayası

Bu arada, Beybağı kavşağının zemini bir metreye yakın kazılarak, hem Gümüş ve hem de Çarşı yönünden yolun eğimi düşürüldü; Karabük Demir Çelik İşletmeleri'nden de yardım alındı. İşletmenin Cumayanı taş ocağından, çok uzun matkaplı ve yatay istikamette derin delikler açan, aynı yerde görevli hemşehrimiz Ömer AKKUŞ'un kullandığı kompresör getirilip, Beybağı'ndan Gümüş İlkokulu'na doğru, yolun sağ tarafındaki kayanın etekleri dinamitlenerek, yolun 3 - 5 metre genişletilmesi sağlandı.

Yeni açılan geniş yol, kestirmeden Beybağı'na çıkmayı sağlıyordu. Asmaz bahçesinden geçen, yeni kısa yola, "*Hacı Sabri ASMAZ Geçiti*" adı verilerek, yolun alt ve üst başına tabelalar çakıldı; 1978'de vefat eden hayırsever amcanın adının yaşatılması düşünüldü.

Çok yıllar sonra, sokakların yeniden isimlendirilmesi sırasında, "*Çelik Gülersoy Caddesi*"nin Çarşı yönünde uzatılması sonucu, Hacı Sabri ASMAZ Geçiti adının kaldırıldığını gören, rahmetli Hacı Amcanın kızı Sabiha MEMİŞOĞLU'nun, haklı olarak sitemde bulunduğunu, eşi Mehmet MEMİŞOĞLU bana duyurdu.

Bunun üzerine o sırada yeni Belediye Başkanı olmuş bulunan Mehmet CEYLAN'a, geçmiş olayları anlatarak, Çelik GÜLERSOY'un Safranbolu için çok önemli bir isim olduğunu, onun adının verileceği caddenin, Genel Müdürü olduğu T.Turing Kurumu'na ait Havuzlu Asmaz Konağı'nın önünden başlatılabileceğini, Hacı Sabri ASMAZ Geçiti adının devamının toplumsal vefanın göstergesi olacağını, toplumsal belleğin 25 yıl değil, 100 yıl geçse de silinmemesi gerektiğini söyledim. Çok olumlu karşıladı. Birkaç kez anımsattıktan sonra da olsa, "*Hacı Sabri ASMAZ Geçiti*" tabelası yeniden yerleştirilebildi.

Ama ne yazık ki aradan bir 10 yıl daha geçtikten sonra, aynı sokağa bu kez de "*Asmazlar Caddesi*" adı verilmiş bulunuyor. Asmazlar, Safranbolu'da çok geniş ve saygın kişilerden oluşan bir ailenin lakabıdır. Ancak, yolun açılmasında,



Asmazlar Ailesi'nin değil, Hacı Sabri ASMAZ'ın kişisel tutum ve hayırseverliği söz konusudur.

Eski ad değiştirilmemeli, toplumsal bellekte yer etmesi gereken bir isme saygı göz ardı edilmemeliydi. Ayrıca, böyle çok anlamlı bir davranışı,

gelecek kuşaklara örnek gösterilebilme olanağından da yoksun kalınmamalıydı.

#### • HACI SABRİ ASMAZ NİYE KIZMIŞ ?

Burada yeri gelmişken ilginç bir anekdotu da aktarmak isterim. Beybağı kayasının kesilmesi sonucu yığılan taş ve molozlar, yol kotundan bir hayli aşağıda kalan Asmaz Bahçesi'ne taşınıyor, bahçe içersinden geçecek yeni yolun alt yapısını oluşturuyordu. Sürekli olarak Beybağı'nda, yol çalışmalarının başında bulunuyor, çok zorunlu olmadıkça Belediye binasına gitmiyordum.

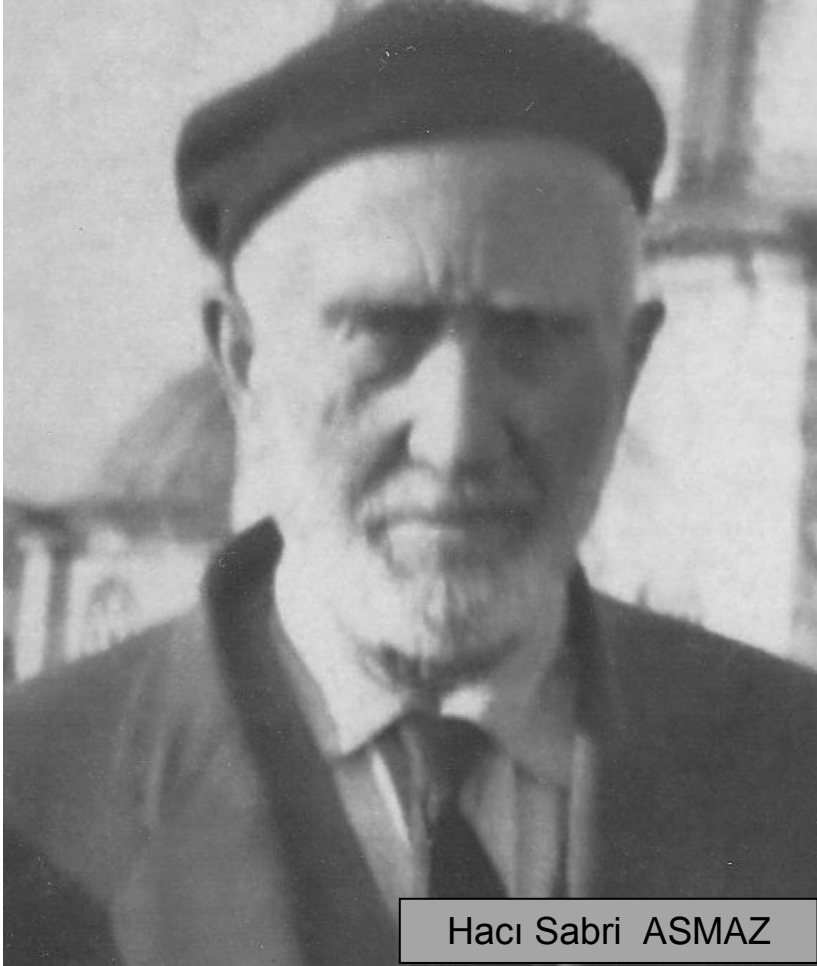
Kimi evrakı incelemek ve imzalamak gibi bir nedenle, Belediye'de olduğum bir sırada Zabıta memuru geldi, "*Hacı Sabri Amca, bahçeye taşınan hafriyatı yaymaya çalışan dozerin önüne yattı, aracın çalışmasını engelliyor, bahçemi mahvettiniz diyor*" dedi.

Şaşırılmıştım, hemen koştum, gerçekten ASMAZ Amca, sıcak yaz günü, üzerinde bir fanila, ayağında uzun bir kilot, dozerin önünde oturuyor. "*Amca sen ne yapıyorsun böyle*" dediğimde, "*bunlar meyve ağaçlarımı tahrip ediyor, onlara mani olmaya çalışıyorum*" karşılığını verdi. Aralarında ASMAZ Amca'nın yakını İsmail ASMAZ'ın da bulunduğu çok sayıda kişi, etrafımızda geniş bir halka oluşturmuş, merakla bizi izliyordu.

Ben "*hani seninle konuşmuştuk, sen bu yolun geçmesine izin vermiştin, meyve ağaçlarının yerine İstanbul Büyükdere Fidanlığı'ndan yeni fidanlar getirtilip, bahçenin başka yerlerine dikecektik*" deyince, "*bu adamlara, böyle yapmaları için sen mi emir verdin*" dedi.

"*Evet ben emir verdim*" dediğimde, üzgün bir ses tonuyla "*pekala öyleyse Reis Bey oğlum, kusura bakma, bunlar kendi bildiğine iş yapıyor sandım da*" dedi ve oturduğu yerden kalkmağa çalıştı. Hemen Belediye görevlilerine Sabri

Amca'nın koluna girip evine götürmelerini, dozer operatörüne de makineyi çalıştırıp, işe devam etmesini söyledim.



Hacı Sabri ASMAZ

Daha sonra bana intikal ettirilenler yanlış değilse, ASMAZ Amca'yı, kimileri "*sen ne yaptın, bahçen taş ve molozlarla dolduruluyor*" diye kışkırtmıştı. O sırada oldukça rahatsız da olan yaşlı adamcağız, büyük olasılıkla benimle yaptığı görüşmeyi de unutmuş olacak ki, böyle bir girişimde bulunmuştu.

Ben gelince sorunun hemen çözülmüş olması, bu yol için olumsuz tavırlar sergileyenlerin de geri çekilmesini sağladı. Çok sevindim, Hacı ASMAZ Amca'ya tüm Safranboluluların şükran borçlu olduğunu bir kez daha yineleyeyim.

Bu arada İsmail - Mustafa ASMAZ kardeşler de kendilerine ait, halen bir bölümüne Şehit Mustafa ARIK İlköğretim Okulu yapılan bahçenin alt kesiminden şerit halinde, küçük bir kısım yeri, aynı yol için, bedelsiz olarak terkettiler. Bu da, takdire değer, hayırsever bir davranıştı.

#### ► BELEDİYE PERSONELİNİN ÖZVERİLİ ÇALIŞMASI

Beybağı kayasının kesilip, Asmaz Bahçesi'nden yeni yolun açılması sırasında Belediye'nin tüm personeli, Belediye Mühendisi Kemal TUNCER'den düz işçisine kadar, mesai saatiyle bağlı olmaksızın çok özverili çalıştı, hiç biri hafta

tatili yapmadı. Yasal maddi hakları ödenmekle beraber, diledikleri zaman kullanmaları kaydıyla, iş tamamlanınca hepsine ikişer gün özel izin verildi.

Belediye personelini en az benim kadar, memleketlerine çok gerekli bir hizmet yapmanın sevinç ve coşkusu içersinde görmekten çok mutlu oluyordum. Yapılan hizmetler, onların çalışma şevkini kamçılıyordu. Karayolları'ndan görevlendirilen kişilerde, çalışma azmi doğal olarak aynı ölçüde olmasa da, onlar da istenilenleri ellerinden geldiğince yapmaya çalışıyorlar, ben de onlara, özel olarak ilgi göstermeğe çabalıyordum.

#### ► DOZER OPERATÖRÜNE BEYAZ GÖMLEK

Bir gün, Beybağı'ndaki çalışmaları izlemekteydim. Karayolları'na ait dozerlerden birinin operatörü, kontrol için aracının yağ deposunun kapağını açtığı anda fıskıran yağ, gömleğini tamamen yağ içinde bıraktı. Yanında başka gömleği olmadığından, evinden gömlek almak için Kastamonu'ya gitmeğe kalktı. Gidip dönmesi iki gün iş kaybı demektir; oysa vakit, nakittir.

Günlerden Pazar olduğundan, Çarşıdan bir gömlek alıvermek imkanı olmayınca, hemen eve gittim. Bir süre önce Ankara'dan satın aldığım, ambalajında, hiç açılmadık, kravat takılarak giyilecek beyaz bir gömleğim vardı. Kullanılmış gömleklerimden birini vermeyi doğru bulmadım, beyaz gömlek dozer operatörlüğü ile bağdaşmazdı ama adam giderse, iş yarım kalacaktı. İş kaybı olmasını, yeni beyaz gömleğimi vererek önlemeye çalıştım.

Dozer operatörünün bu davranışından etkilendiğini sanırım; gömleği aldı, teşekkür etti ama giymedi. Belediye personelinden birinin eski gömleğini giyerek, işine büyük bir gayretle devam etti.

#### F- "EV YÜRÜTENLER" İŞ BAŞINDA

Yapılan yeni düzenlemelerle, Çarşı merkezi Karabük yönünde ana arter olarak rahat bir geçişe kavuşmuştu. Kastamonu yönüne doğru olan şehirden çıkış yolu da ele alınmalıydı.

Bu yol üzerinde, "Hergele Pınarı"nın yanında "Mantarcı kızı"nın evi ve kahvesi olarak bilinen bina, yolu çok daraltıyordu; buradan Hergele Pınarı'nın üstüne doğru çıkan yol kesimi de hem çok dar ve hem de çok dikti.

Bu amaçla önce Mantarcı Kızı'nın evi ve kahvesi kamulaştırılarak yol genişletildi; yanındaki bahçenin bir bölümü de yola katıldı. Kastamonu yönünde, Akçasu deresi üzerindeki ilk köprüden itibaren yol yükseltilerek, Hergele Pınarı yanındaki eğim azaltıldı.

Babasultan Mahallesi'nde, hemen Kastamonu yolu başındaki viraja gelmeden önce, "Tımarlar" lakaplı Hüsnü-Yılmaz BAYRAM kardeşlere ait evin bahçe duvarındaki çeşmenin karşısında, Eflani Sokağı ile Kastamonu Karayolunun kavşağındaki evi de kamulaştırmak gerekiyordu.

Bu ev, eskiden Mehmet Pişçi, İsmail BÜYÜKÖZCAN ve Fatma NAKİPOĞLU kardeşlerin ailesine aitti ve Kastamonu yolunu o kadar daraltıyordu ki, geniş kasalı bir kamyonun ve bıçağı geniş bir dozerin buradan geçebilme olanağı yoktu. Önce bu ev kamulaştırıldı.



Ancak, bu evin kamulaştırılması da, tek başına yeterli değildi, hemen üstündeki şoför Mehmet İPEK'in evi de yolu daraltıyordu; ancak ev 3-4 metre geride olabilse sorun kalmazdı.

, Ovacık'lı olup, Safranbolu'ya yerleşmiş ve "ev yürütenler" olarak ünlenmiş inşaat ustaları, Ahmet-Hüseyin ÖĞÜT kardeşler tarafından Mehmet İPEK'e ait evin geri çekilebileceği, söylendi. Ustalarla görüşüm, yaparız dediler. Evin eşyaları boşaltıldı. Ev, ustaların hünerine terkedildi..

İlk kez bir evin yürütüldüğüne tanık olacaktım; merakla bekliyordum. Evin damındaki tüm kiremitler aşağı alındı. Evin "yeydana" denilen duvarlarındaki kerpiçler boşaltıldı. Ev, dört bir tarafı direklerden oluşan iskelet olarak kaldı. Evin arka cephesine, temel duvarları hizasına, aynı yükseklikte, evin geri çekileceği mesafe kadar uzunlukta iki taraflı yeni duvar örüldü.

Ev, bu yeni duvarların üzerine doğru, demir manivelalar ve ceraskal yardımıyla, ancak insan gücüyle, yerine göre santim santim, yerine göre milim milim geriye doğru itildi. "Ev yürüten" ustalar maharetlerini göstermişlerdi; kaydırma işlemi bittikten sonra, evin çatısı ve yan duvarları örülerek, sahibine teslim edildi.

## G- SADRI ARTUÇ CADDESİNE YAYA KALDIRIMI

Safranbolu'ya Karabük, Bartın ve Kastamonu yönünden girişlerin düzenlenmesinden sonra, artık sıra şehir içi yollardaydı. Sadri Artuç Caddesi, yürüyenler için yaya kaldırımı olmadığından tehlikeliydi. Yağışlı havalarda yol kenarları çamur oluyordu. Caddenin inişe göre Lise'den itibaren sağ tarafı, İşçievleri'nden itibaren de sol tarafı Kıranköy'e kadar meskun değildi, her iki taraf tarlaydı.

Önce inişe göre sağ tarafa 1975 yılı başında, Arslanlardan Kıranköy'e kadar geniş bir yaya kaldırımı yapıldı. Ertesi yıl yolun sol tarafı da, Arslanlar'dan, İşçievleri Mutlu Sokak başına kadar yaya kaldırımına kavuşturuldu.

Bağlar İlkokulu'nun bahçe duvarı, şevli bir biçimde yapıldığından yolu daraltıyordu. Şev kaldırılarak, yola dik açılı bir duvar örülüp, yol genişletildi. Öğrencilerin güvenli bir biçimde okula giriş ve çıkışları için merdiven yapıldı, fosseptik çukuru iptal edilerek, okuldan kanalizasyon şebekesine bağlantı sağlandı. Bu işlemler sırasında Kaymakam ile İlköğretim Müdürü'nün yardım yerine, yersiz ve anlamsız müdahaleleri oldu.

Bu arada, beton yol yapımı için İmar İskan Bakanlığı'ndan gönderilen ödenekle, Kıranköy'de Ulucami'den başlayarak iç yollar ve Akıncı sokak ile Çarşı sokakları betonlandı.

### — Bu çalışmalar sırasında Belediye'nin hiç iş makinası yok muydu?

— Yol düzenleme çalışmalarında, Belediyenin iş makinası olarak yararlandığı, loder (*yükleyici*) denilen; halk arasında "kepçe" olarak da adlandırılan çok eski model, sadece bir iş makinası vardı. Başka iş makinalarına gereksinim olduğunda, Karayolları ve YSE'den, onlar için uygun olan zamanda, akaryakıtı bizden olmak üzere, kullanıcısı ile birlikte makine yardımı rica etmek zorundaydık.

Kepçemizin, NATO havaalanlarının yapımında kullanıldığı ve Türkiye'ye bırakılmış olduğu söyleniyordu. Eski Belediye Başkanı Ömer AN, bu makineyi Belediye'ye kazandırmakla büyük hizmette bulunmuştu

► **BELEDİYE KEPÇESİ VE KARA MAHİR**



**Mahir DOĞAN**

1977'de yeniden Belediye Başkanlığı'na seçildiğimde kepçe arızalıydı. Safranbolu'da motor konusunda bilgi ve yetenek sahibi olarak bilinen bir usta tarafından loder'in motorunun kendi işyerinde sökülmiş; ancak bir şey yapmaksızın öyle bırakılmış olduğunu öğrenince, bir anlam veremedim.

Elden, ayaktan yoksun kalınmış gibi olunmuştu. Hemen sökülen parçaları Belediye garajına getirttim, Karayolları Kastamonu Bölge Müdürü'ne bir usta göndermesini rica ettim; gelen usta makinenin bir parçasının kırık olduğunu ve yenisinin temini gerektiğini bildirdi.

Ankara, İstanbul her taraf arandı, bulunamadı. Loder çok eski modeldi; ancak bir makine ithalatçısı firmanın Amerika'dan getirebileceği söylendi. Ankara'da bu işlerle ilgili olduğunu öğrendiğim bir firmayla temasa geçerek, bir aydan kısa bir süre içinde gerekli parça geldi, Karayollarının ustası makineyi topladı ve yine eskisi gibi yararlanma olanağına kavuşuldu.

► **YSE ŞANTİYESİ SAFRANBOLU'DA KURULUYOR**

Belediyenin önceleri iki, sonraları üç damperli kamyonu vardı; zaman zaman yetersiz kalınca YSE'nin damperli kamyonlarından da yararlanılıyordu. Zonguldak YSE (*Yol, Su, Elektrik*) Müdürlüğü, Karabük'te şantiye kurmak için uygun yer bulamamıştı.

Safranbolu'da şantiye kurmaları için girişimde bulundum. Kirkille'nin altında, Bartın yolunun kenarında Belediye zilyetliğindeki Taşharmanlar'daki iki parça taşınmaz, Belediye Meclisi'nin 01.10.1976 ve 01.06.1977 tarihli toplantılarında birer lira bedelle YSE'ye devredildi. Böylece, sadece köyler bakımından değil, Belediye açısından da önemli yararlar sağlandı.

Burada uzun yıllar boyu yapılan tüm bina ve tesisler, yakın zamanda Safranbolu Belediye'sine bırakıldı. Belediye su ve kanalizasyon birimlerinin yerleştirilmesiyle, Taşharmanlar'ın tekrar Belediyenin olması sevindiriciydi.